



Informace o Podnikatelské družstevní záložně k 30.09.2011

uveřejňované dle § 7b zákona č. 87/1995 Sb., o spořitelních a úvěrních družstvech, ve znění pozdějších předpisů, zpracované dle vyhlášky č. 123/2007 Sb., o pravidlech obezřetného podnikání bank, spořitelních a úvěrních družstvech a obchodníků s cennými papíry.

Obsah

<u>1. ZÁKLADNÍ INFORMACE O PODNIKATELSKÉ DRUŽSTEVNÍ ZÁLOŽNĚ (DÁLE TAKÉ PDZ)</u>	3
1.1 STATUTÁRNÍ ORGÁN – PŘEDSTAVENSTVO	4
1.2 KONTROLNÍ KOMISE	4
1.3 ÚVĚROVÁ KOMISE	5
<u>2. ÚDAJE O ČLENECH S KVALIFIKOVANOU ÚČASTÍ A DALŠÍM ČLENSKÝM VKLADEM</u>	6
2.1 ČLENOVÉ S KVALIFIKOVANOU ÚČASTÍ	6
2.2 ČLENOVÉ S DALŠÍM ČLENSKÝM VKLADEM	6
<u>3. INFORMACE O STRUKTUŘE KONSOLIDAČNÍHO CELKU, JEHOŽ JE PDZ SOUČÁSTÍ</u>	7
<u>4. INFORMACE O ČINNOSTI PDZ</u>	7
<u>5. INFORMACE O FINANČNÍ SITUACI PDZ</u>	9
5.1 ČTVRTLETNÍ ROZVAHA	9
5.2 ČTVRTLETNÍ VÝKAZ ZISKU A ZTRÁT	11
5.3 INFORMACE O POHLEDÁVKÁCH Z FINANČNÍCH ČINNOSTÍ BEZ SELHÁNÍ A SE SELHÁNÍM	12
5.4 INFORMACE O POHLEDÁVKÁCH BEZ ZNEHODNOCENÍ A SE ZNEHODNOCENÍM	16
5.5 INFORMACE O RESTRUKTURALIZOVANÝCH POHLEDÁVKÁCH	17
5.6 INFORMACE O DERIVÁTECH	17
5.7 POMĚROVÉ UKAZATELE ZÁLOŽNY	17
5.8 ÚDAJE O KAPITÁLU ZÁLOŽNY	18
5.9 ÚDAJE O KAPITÁLOVÝCH POŽADAVCÍCH	19

1. Základní informace o Podnikatelské družstevní záložně (dále také PDZ)

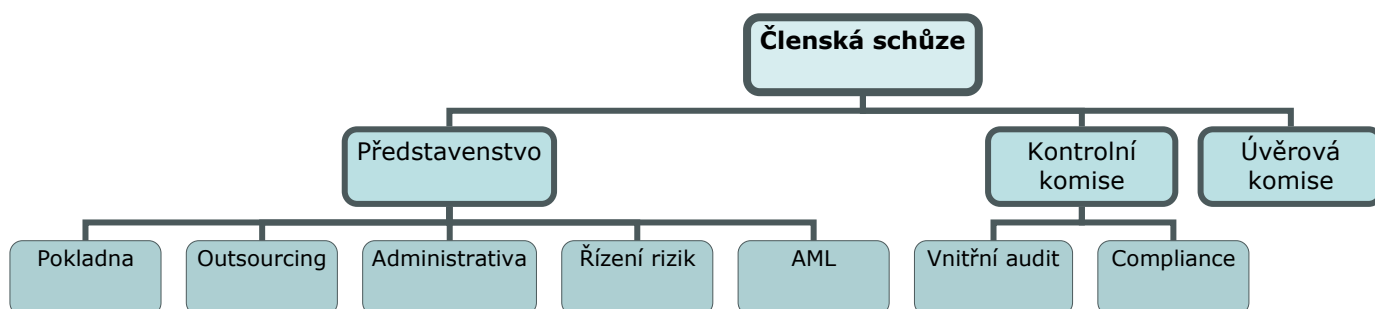
Obchodní firma: Podnikatelská družstevní záložna
IČ: 630 83 868

Právní forma: spořitelní a úvěrní družstvo

Sídlo: Celetná 17/595, 110 00 Praha 1

Ustavující členská schůze družstva:	04.09.1995
Počet zakládajících členů družstva:	34
Počet členů PDZ k 30.09.2011:	91
Základní členský vklad:	30.000,- Kč
Jednorázové zápisné:	5.000,- Kč
Datum zápisu družstva do obchodního rejstříku:	01.01.1996
Datum zápisu poslední změny:	17.04.2009
Důvod změny zápisu:	změna v rozdělení funkcí představenstva záložny
Zapisovaný základní kapitál (zapsáno 11.11.2005):	35.000.000,- Kč
Výše splaceného základního kapitálu (dále také „ZK“):	37.230.000,- Kč
Rozsah zvýšení ZK od 30.06.2011:	30.000,- Kč
Způsob zvýšení ZK:	vznik nového členství
Evidenční stav zaměstnanců k 30.09.2011:	8
Přepočtený průměrný evidenční stav zaměstnanců: (za 3. čtvrtletí 2011)	6
Počet organizačních jednotek:	1

Organizační struktura PDZ:



Podnikatelská družstevní záložna nemá k 30.09.2011 žádnou další organizační složku ani na území České republiky ani v zahraničí.

1.1 Statutární orgán – představenstvo

Na základě zasedání představenstva ze dne 10.05.2011 jsou funkce v představenstvu rozděleny následovně:

Předseda představenstva:	Mgr. Tereza Bisová
Místopředseda představenstva:	Jitka Urbanová
Člen představenstva:	Jan Stáhlík

Mgr. Tereza Bisová působí v představenstvu Podnikatelské družstevní záložny od 02.03.2006. Je způsobilá pro výkon funkce člena představenstva, neboť je osobou důvěryhodnou a odborně způsobilou ve smyslu zákona o spořitelních a úvěrních družstvech. Paní Mgr. Tereza Bisová není členkou v orgánech žádných jiných právnických osob.

Jitka Urbanová je členem představenstva záložny od 02.03.2006. Je způsobilá pro výkon funkce člena představenstva, neboť je osobou důvěryhodnou a odborně způsobilou ve smyslu zákona o spořitelních a úvěrních družstvech. Paní Jitka Urbanová není členkou v orgánech žádných jiných právnických osob.

Jan Stáhlík působí v představenstvu záložny rovněž od 02.03.2006. Je způsobilý pro výkon funkce člena představenstva, neboť je osobou důvěryhodnou a odborně způsobilou ve smyslu zákona o spořitelních a úvěrních družstvech. Pan Jan Stáhlík je předsedou představenstva bytového družstva „Družstvo Klid 863“.

1.2 Kontrolní komise

Předseda kontrolní komise:	Mgr. Robert Zelenka
Místopředseda kontrolní komise:	Milena Křížková
Člen kontrolní komise:	Mgr. Martina Bahbouhová

Mgr. Robert Zelenka byl zvolen členem kontrolní komise členskou schůzí dne 25.06.2008. Pan Mgr. Robert Zelenka je jediným společníkem ve společnosti Galerie Gema s.r.o., dále je předsedou výboru Společenství vlastníků jednotek obytného domu U Jízdárny č.p. 999, 184 00 Praha 8 – Dolní Chabry a společníkem ve společnosti E-kurzy Orange Tree s.r.o.

Milena Křížková byla zvolena za člena kontrolní komise členskou schůzí dne 27.09.2007. Paní Milena Křížková není členkou v orgánech žádných jiných právnických osob.

Mgr. Martina Bahbouhová byla znovuzvolena za člena kontrolní komise členskou schůzí dne 02.03.2011. Paní Mgr. Martina Bahbouhová je společníkem a jednatelem ve společnosti FINDIART s.r.o., dále je předsedou dozorčí rady ve společnosti QED GROUP a.s. a členem představenstva Bytového družstva Wintrova 23 v likvidaci.

1.3 Úvěrová komise

Na základě zasedání úvěrové komise ze dne 01.02.2011 bylo rozhodnuto o následujícím složení tohoto orgánu:

Předseda úvěrové komise:	Ing. Zdeněk Truhlář
Místopředseda úvěrové komise:	Ing. Hana Kosová
Člen úvěrové komise:	Alena Neumannová

Ing. Zdeněk Truhlář byl zvolen členem úvěrové komise členskou schůzí dne 25.06.2009. Pan Ing. Zdeněk Truhlář není členem v orgánech žádných jiných právnických osob.

Ing. Hana Kosová byla zvolena členem úvěrové komise členskou schůzí dne 24.11.2010. Paní Ing. Hana Kosová není členkou v orgánech žádných jiných právnických osob.

Alena Neumannová byla zvolena za člena úvěrové komise členskou schůzí dne 27.09.2007. Paní Alena Neumannová není členkou v orgánech žádných jiných právnických osob.

Žádný ze členů volených orgánů nebyl v minulosti odsouzen pro trestný čin majetkové či jiné povahy a jsou tedy dle zákona o spořitelních a úvěrních družstvech bezúhonnými osobami.

Odborná způsobilost, důvěryhodnost a zkušenost členů volených orgánů, ve smyslu § 2a, odst. 5, 6, 7, 8 a 9 zákona č. 87/1995 Sb., o spořitelních a úvěrních družstvech, byla posouzena a schválena Českou národní bankou.

Podnikatelská družstevní záložna neposkytla úvěry členům představenstva, kontrolní komise ani úvěrové komise, ani za ně nevydala záruky.

2. Údaje o členech s kvalifikovanou účastí a dalším členským vkladem

2.1 Členové s kvalifikovanou účastí

GEMA ART GROUP a.s.

Haštalská 760/27, 110 00 Praha 1, Česká republika

Podíl na hlasovacích právech 18,61%

Gozer Financial Services GmbH

Kubeckgasse 18/14, 1030 Vídeň, Rakousko

Podíl na hlasovacích právech 18,61%

WASTECH a.s.

Ostružinová 36/3175, 106 00 Praha 10, Česká republika

Podíl na hlasovacích právech 18,61%

2.2 Členové s dalším členským vkladem

CAMARGO consulting s.r.o.

Sádky 316/15, 171 00 Praha 7 – Trója, Česká republika

Podíl na hlasovacích právech 4,51%

GEMACOM s.r.o.

Haštalská 760/27, 110 00 Praha 1, Česká republika

Podíl na hlasovacích právech 4,51%

DISTAV Construction a.s.

Haštalská 760/27, 110 00 Praha 1, Česká republika

Podíl na hlasovacích právech 4,51%

REDBRICK, s.r.o.

Radhoštská 1771/19, 130 00 Praha 3, Česká republika

Podíl na hlasovacích právech 4,51%

Optimum stavební spol. s r.o.

Smotlachova 583/4, 142 00 Praha 4 - Kamýk, Česká republika

Podíl na hlasovacích právech 4,51%

Jan Stáhlík

Ke Kulturnímu domu 529/8, 160 00 Praha 6, Česká republika

Podíl na hlasovacích právech 4,51%

RNDr. Pavel Wurst

Horská Kvilda 28E, 385 01 okr. Klatovy, Česká republika

Podíl na hlasovacích právech 4,51%

Mgr. Štěpánka Bahbouhová

Radhoštská 1771/19, 130 00 Praha 3, Česká republika

Podíl na hlasovacích právech 4,51%

Mgr. Tereza Bisová

U Jízdárny 999/12, 184 00 Praha 8 – Dolní Chabry, Česká republika

Podíl na hlasovacích právech 1,69%

3. Informace o struktuře konsolidačního celku, jehož je PDZ součástí

Podnikatelská družstevní záložna není součástí konsolidačního celku.

4. Informace o činnosti PDZ

Předmět podnikání zapsaný v obchodním rejstříku:

- přijímání vkladů od členů,
- poskytování úvěrů členům,
- platební styk, zúčtování a vydávání a správa platebních prostředků pro členy,
- poskytování záruk ve formě ručení nebo bankovní záruky za členy.

Přehled činností skutečně vykonávaných:

(1) Podnikatelská družstevní záložna je oprávněna dle vydaného povolení působit jako družstevní záložna a v rámci svého podnikání vykonávat níže uvedené činnosti dle § 3 odst. 1 zákona č. 87/1995 Sb., o spořitelních a úvěrních družstvech, ve znění pozdějších předpisů:

- přijímání vkladů od členů,
- poskytování úvěrů členům,
- platební styk, zúčtování a vydávání a správa platebních prostředků pro členy,
- poskytování záruk ve formě ručení nebo bankovní záruky za členy.

(2) Podnikatelská družstevní záložna je výlučně za účelem zajištění povolených činností podle § 3 odst. 1 zákona č. 87/1995 Sb., o spořitelních a úvěrních družstvech, ve znění pozdějších předpisů, oprávněna:

a) ukládat vklady v družstevních záložnách a bankách a u poboček zahraničních bank,

b) přijímat úvěry od družstevních záložen a bank,

c) nabývat majetek a disponovat s ním,

d) obchodovat na vlastní účet s registrovanými cennými papíry, a to s omezením uvedeným v odst. (3).

(3) V rámci výkonu činnosti podle odst. (2) písm. d) je Podnikatelská družstevní záložna oprávněna nabývat státní dluhopisy a dluhopisy, za které převzal stát záruku, dluhopisy, jejichž emitentem je Česká národní banka, hypoteční zástavní listy, komunální obligace a dluhopisy vydané centrálními bankami členských států OECD, za které převzaly tyto státy záruku.

Toto povolení je Podnikatelské družstevní záložně uděleno na dobu neurčitou.

Přehled činností, jejichž vykonávání nebo poskytování bylo Českou národní bankou omezeno nebo vyloučeno:

- žádné.

5. Informace o finanční situaci PDZ

5.1 Čtvrtletní rozvaha

AKTIVA (tis. Kč)	30.09.2011	30.06.2011	31.03.2011	31.12.2010
Aktiva celkem	193 397	181 268	159 933	221 107
Pokladní hotovost a pohledávky vůči centrálním bankám	57 542	49 383	31 251	32 147
Pokladní hotovost	57 542	49 383	31 251	32 147
Pohledávky vůči centrálním bankám	0	0	0	0
Finanční aktiva k obchodování	0	0	0	0
Finanční aktiva v reálné hodnotě vykáz. do zisku nebo ztráty	0	0	0	0
Realizovatelná finanční aktiva	0	0	0	0
Úvěry a jiné pohledávky	134 744	130 738	127 685	187 964
Finanční investice držené do splatnosti	0	0	0	0
Zajišťovací deriváty s kladnou reálnou hodnotou	0	0	0	0
Kladné změny reálné hodnoty portfolia zajišťovacích nástrojů	0	0	0	0
Hmotný majetek	321	348	375	401
Pozemky, budovy a zařízení	321	348	375	401
Investice do nemovitostí	0	0	0	0
Nehmotný majetek	223	247	273	297
Účasti v přidružených a ovládaných osobách a ve spol. podnicích	0	0	0	0
Daňové pohledávky	476	370	222	116
Ostatní aktiva	91	182	127	182
Neoběžná aktiva a vyřazované skupiny určené k prodeji	0	0	0	0

PASIVA (tis. Kč)	30.09.2011	30.06.2011	31.03.2011	31.12.2010
Závazky a vlastní kapitál celkem	193 397	181 268	159 933	221 107
Závazky celkem	186 301	173 871	152 696	214 394
Vklady, úvěry a ostatní finanční závazky vůči centrál. bankám	0	0	0	0
Finanční závazky k obchodování	0	0	0	0
Finanční závazky v reálné hodnotě vykázané do zisku/ztráty	0	0	0	0
Finanční závazky v naběhlé hodnotě	148 628	136 352	114 931	176 555
Finanční závazky spojené s převáděnými aktivy	0	0	0	0
Zajišťovací deriváty se zápornou reálnou hodnotou	0	0	0	0
Záporné změny reál. hodnoty portfolia zajišťovaných nástrojů	0	0	0	0
Rezervy	0	0	0	0
Daňové závazky	0	0	0	0
Ostatní závazky	443	319	565	639
Základní kapitál družstevní záložny splatný na požádání	37 230	37 200	37 200	37 200
Splacený zákl. kapitál druž. záložny splatný na požádání	37 230	37 200	37 200	37 200
Nesplacený zákl. kapitál druž. záložny splatný na požádání	0	0	0	0
Závazky spojené s vyřazovanými skupinami určenými k prodeji	0	0	0	0
Vlastní kapitál celkem	7 096	7 397	7 237	6 713
Základní kapitál	0	0	0	0
Splacený základní kapitál	0	0	0	0
Nesplacený základní kapitál	0	0	0	0
Další vlastní kapitál	0	0	0	0
Fondy z přecenění a ostatních oceňovacích rozdílů	0	0	0	0
Rezervní fondy	6 713	6 713	6 160	6 160
Nerozdělený zisk (neuhrazená ztráta) z předchozích období	0	0	553	0
Zisk (ztráta) za běžné účetní období	383	684	524	553

5.2 Čtvrtletní výkaz zisku a ztrát

(tis. Kč)	30.09.2011	30.06.2011	31.03.2011	31.12.2010
Zisk z finanční a provozní činnosti	3 914	2 984	1 712	5 999
Úrokové výnosy	3 703	2 873	1 733	6 292
Úrokové náklady	-702	-483	-267	-1 062
Náklady na základní kapitál splatný na požádání	0	0	0	0
Výnosy z dividend	0	0	0	0
Výnosy z poplatků a provizí	635	355	263	783
Náklady na poplatky a provize	-25	-22	-18	-23
Realizované Z/Z z fin.aktiv a závazků nevykáz. v RH do Z/Z	0	0	0	0
Zisk (ztráta) z finančních aktiv a závazků k obchodování	0	0	0	0
Zisk (ztráta) z finančních aktiv a závazků v RH vykázané do Z/Z	0	0	0	0
Zisk (ztráta) ze zajišťovacího účetnictví	0	0	0	0
Kurzové rozdíly	-5	-11	-9	-11
Zisk (ztráta) z odúčtování aktiv j. než držených k prodeji	0	0	0	0
Ostatní provozní výnosy	308	272	10	253
Ostatní provozní náklady	0	0	0	-233
Správní náklady	-3 377	-2 197	-1 138	-5 171
Náklady na zaměstnance	-1 515	-993	-491	-2 654
Mzdy a platy	-1 115	-727	-357	-1 989
Sociální a zdravotní pojištění	-379	-255	-129	-644
Penzijní a podobné výdaje	-17	-11	-5	-20
Náklady na dočasné zaměstnance	0	0	0	0
Odměny - vlastní kapitálové nástroje	0	0	0	0
Ostatní náklady na zaměstnance	-4	0	0	-1
Ostatní správní náklady	-1 862	-1 204	-647	-2 517
Náklady na reklamu	0	0	0	0
Náklady na poradenství	-1	0	0	-65
Náklady na informační technologie	-281	-157	-99	-337
Náklady na outsourcing	-261	-174	-87	-301
Nájemné	-650	-444	-244	-882
Jiné správní náklady	-669	-429	-217	-932
Odpisy	-154	-103	-50	-127
Odpisy pozemků, budov a zařízení	-80	-53	-26	-127
Odpisy investic do nemovitostí	0	0	0	0
Odpisy nehmotného majetku	-74	-50	-24	0
Tvorba rezerv	0	0	0	0
Ztráty ze znehodnocení	0	0	0	0
Ztráty ze znehodnocení fin.aktiv nevykázaných v RH do Z/Z	0	0	0	0
Ztráty ze znehodnocení nefinančních aktiv	0	0	0	0
Negativní goodwill bezprostředně zahrnutý do výkazu Z/Z	0	0	0	0
Podíl na Z/Z přídr. a ovládaných osob a společných podniků	0	0	0	0
Zisk nebo ztráta z neoběžných aktiv a vyřazovaných skupin	0	0	0	0
Zisk nebo ztráta z pokračujících činností před zdaněním	383	684	524	701
Náklady na daň z příjmu	0	0	0	-148
Zisk nebo ztráta z pokračujících činností po zdanění	383	684	524	553
Zisk nebo ztráta z ukončované činnosti po zdanění	0	0	0	0
Zisk nebo ztráta po zdanění	383	684	524	553

5.3 Informace o pohledávkách z finančních činností bez selhání a se selháním

k 30.09.2011

(v tis. Kč)	Hodnota před znehodnocením	Účetní hodnota (netto)	Opravné položky k jednotlivým pohledávkám	Opravné položky k port. pohled. jednotlivě bez znehodnocení	Opravné položky k portfoliu jednotlivě nevýznam. pohledávek	Kumulovaná ztráta z ocenění reálnou hodnotou
Pohledávky z finančních činností celkem	134 744	134 744	0	0	0	0
Pohledávky za úvěrovými institucemi	82 039	82 039	0	0	0	0
Pohledávky za úvěrovými institucemi bez selhání	82 039	82 039	0	0	0	0
Standardní pohledávky za úvěrovými institucemi	82 039	82 039				
Sledované pohledávky za úvěrovými institucemi						
Pohledávky za úvěrovými institucemi se selháním	0	0	0	0	0	0
Nestandardní pohledávky za úvěrovými institucemi						
Pochybné pohledávky za úvěrovými institucemi						
Ztrátové pohledávky za úvěrovými institucemi						
Pohledávky za jinými osobami než úvěr.institucemi	52 705	52 705	0	0	0	0
Pohledávky za j. osobami než úvěr.institucemi bez selhání	52 705	52 705	0	0	0	0
Standardní pohledávky za jinými osobami než úvěr.institucemi	52 705	52 705				
Sledované pohledávky za jin. osobami než úvěr.institucemi						
Pohledávky za jin. osobami než úvěr.institucemi se selháním	0	0	0	0	0	0
Nestandardní pohledávky za jinými osobami než úvěr. institucemi						
Pochybné pohledávky za jinými osobami než úvěr.institucemi						
Ztrátové pohledávky za jinými osobami než úvěr.institucemi						

k 30.06.2011

(v tis. Kč)	Hodnota před znehodnocením	Účetní hodnota (netto)	Opravné položky k jednotlivým pohledávkám	Opravné položky k port. pohled. jednotlivě bez znehodnocení	Opravné položky k portfoliu jednotlivě nevýznam. pohledávek	Kumulovaná ztráta z ocenění reálnou hodnotou
Pohledávky z finančních činností celkem	130 738	130 738	0	0	0	0
Pohledávky za úvěrovými institucemi	94 937	94 937	0	0	0	0
Pohledávky za úvěrovými institucemi bez selhání	94 937	94 937	0	0	0	0
Standardní pohledávky za úvěrovými institucemi	94 937	94 937				
Sledované pohledávky za úvěrovými institucemi						
Pohledávky za úvěrovými institucemi se selháním	0	0	0	0	0	0
Nestandardní pohledávky za úvěrovými institucemi						
Pochybné pohledávky za úvěrovými institucemi						
Ztrátové pohledávky za úvěrovými institucemi						
Pohledávky za jinými osobami než úvěr.institucemi	35 801	35 801	0	0	0	0
Pohledávky za j. osobami než úvěr.institucemi bez selhání	35 801	35 801	0	0	0	0
Standardní pohledávky za jinými osobami než úvěr.institucemi	35 801	35 801				
Sledované pohledávky za jin. osobami než úvěr.institucemi						
Pohledávky za jin. osobami než úvěr.institucemi se selháním	0	0	0	0	0	0
Nestandardní pohledávky za jinými osobami než úvěr. institucemi						
Pochybné pohledávky za jinými osobami než úvěr.institucemi						
Ztrátové pohledávky za jinými osobami než úvěr.institucemi						

k 31.03.2011

(v tis. Kč)	Hodnota před znehodnocením	Účetní hodnota (netto)	Opravné položky k jednotlivým pohledávkám	Opravné položky k port. pohled. jednotlivě bez znehodnocení	Opravné položky k portfoliu jednotlivě nevýznam. pohledávek	Kumulovaná ztráta z ocenění reálnou hodnotou
Pohledávky z finančních činností celkem	127 685	127 685	0	0	0	0
Pohledávky za úvěrovými institucemi	80 175	80 175	0	0	0	0
Pohledávky za úvěrovými institucemi bez selhání	80 175	80 175	0	0	0	0
Standardní pohledávky za úvěrovými institucemi	80 175	80 175				
Sledované pohledávky za úvěrovými institucemi						
Pohledávky za úvěrovými institucemi se selháním	0	0	0	0	0	0
Nestandardní pohledávky za úvěrovými institucemi						
Pochybné pohledávky za úvěrovými institucemi						
Ztrátové pohledávky za úvěrovými institucemi						
Pohledávky za jinými osobami než úvěr.institucemi	47 510	47 510	0	0	0	0
Pohledávky za j. osobami než úvěr.institucemi bez selhání	47 510	47 510	0	0	0	0
Standardní pohledávky za jinými osobami než úvěr.institucemi	47 510	47 510				
Sledované pohledávky za jin. osobami než úvěr.institucemi						
Pohledávky za jin. osobami než úvěr.institucemi se selháním	0	0	0	0	0	0
Nestandardní pohledávky za jinými osobami než úvěr. institucemi						
Pochybné pohledávky za jinými osobami než úvěr.institucemi						
Ztrátové pohledávky za jinými osobami než úvěr.institucemi						

k 31.12.2010

(v tis. Kč)	Hodnota před znehodnocením	Účetní hodnota (netto)	Opravné položky k jednotlivým pohledávkám	Opravné položky k port. pohled. jednotlivě bez znehodnocení	Opravné položky k portfoliu jednotlivě nevýznam. pohledávek	Kumulovaná ztráta z ocenění reálnou hodnotou
Pohledávky z finančních činností celkem	187 964	187 964	0	0	0	0
Pohledávky za úvěrovými institucemi	123 493	123 493	0	0	0	0
Pohledávky za úvěrovými institucemi bez selhání	123 493	123 493	0	0	0	0
Standardní pohledávky za úvěrovými institucemi	123 493	123 493				
Sledované pohledávky za úvěrovými institucemi						
Pohledávky za úvěrovými institucemi se selháním	0	0	0	0	0	0
Nestandardní pohledávky za úvěrovými institucemi						
Pochybné pohledávky za úvěrovými institucemi						
Ztrátové pohledávky za úvěrovými institucemi						
Pohledávky za jinými osobami než úvěr.institucemi	64 471	64 471	0	0	0	0
Pohledávky za j. osobami než úvěr.institucemi bez selhání	64 471	64 471	0	0	0	0
Standardní pohledávky za jinými osobami než úvěr.institucemi	64 471	64 471				
Sledované pohledávky za jin. osobami než úvěr.institucemi						
Pohledávky za jin. osobami než úvěr.institucemi se selháním	0	0	0	0	0	0
Nestandardní pohledávky za jinými osobami než úvěr. institucemi						
Pochybné pohledávky za jinými osobami než úvěr.institucemi						
Ztrátové pohledávky za jinými osobami než úvěr.institucemi						

5.4 Informace o pohledávkách bez znehodnocení a se znehodnocením

k 30.09.2011	Hodnota před znehodnocením		Opravné položky	Kumulovaná ztráta z ocenění reálnou hodnotou	Účetní hodnota (netto)	
	Pohledávky oceňované naběhlou hodnotou	Pohledávky oceňovaná reálnou hodnotou			Pohledávky oceňované naběhlou hodnotou	Pohledávky oceňované reálnou hodnotou
(v tis. Kč)						
Pohledávky bez znehodnocení	134 744	0	X	X	134 744	0
Pohledávky se znehodnocením	0	0	0	0	0	0

k 30.06.2011	Hodnota před znehodnocením		Opravné položky	Kumulovaná ztráta z ocenění reálnou hodnotou	Účetní hodnota (netto)	
	Pohledávky oceňované naběhlou hodnotou	Pohledávky oceňovaná reálnou hodnotou			Pohledávky oceňované naběhlou hodnotou	Pohledávky oceňované reálnou hodnotou
(v tis. Kč)						
Pohledávky bez znehodnocení	130 738	0	X	X	130 738	0
Pohledávky se znehodnocením	0	0	0	0	0	0

k 31.03.2011	Hodnota před znehodnocením		Opravné položky	Kumulovaná ztráta z ocenění reálnou hodnotou	Účetní hodnota (netto)	
	Pohledávky oceňované naběhlou hodnotou	Pohledávky oceňovaná reálnou hodnotou			Pohledávky oceňované naběhlou hodnotou	Pohledávky oceňované reálnou hodnotou
(v tis. Kč)						
Pohledávky bez znehodnocení	127 685	0	X	X	127 685	0
Pohledávky se znehodnocením	0	0	0	0	0	0

k 31.12.2010	Hodnota před znehodnocením		Opravné položky	Kumulovaná ztráta z ocenění reálnou hodnotou	Účetní hodnota (netto)	
	Pohledávky oceňované naběhlou hodnotou	Pohledávky oceňovaná reálnou hodnotou			Pohledávky oceňované naběhlou hodnotou	Pohledávky oceňované reálnou hodnotou
(v tis. Kč)						
Pohledávky bez znehodnocení	187 964	0	X	X	187 964	0
Pohledávky se znehodnocením	0	0	0	0	0	0

5.5 Informace o restrukturalizovaných pohledávkách

Během daného účetního období nebyly restrukturalizovány žádné pohledávky z finanční činnosti.

5.6 Informace o derivátech

PDZ nemá k 30.09.2011 evidovány žádné deriváty.

5.7 Poměrové ukazatele záložny

Poměrové ukazatele	30.09.2011	30.06.2011	31.03.2011	31.12.2010
Kapitálová přiměřenost	59,32%	60,76%	60,93%	54,42%
Rentabilita průměrných aktiv (ROAA)	0,27%	0,73%	1,08%	0,28%
Rentabilita průměr. původ. kapitálu (ROAE)	1,18%	3,17%	4,86%	1,31%
Aktiva na 1 zaměstnance (v tis.Kč)	24 174,63	25 895,43	22 847,57	31 586,71
Správní náklady na 1 zaměstnance (v tis.Kč)	562,83	627,71	650,29	738,71
Zisk nebo ztráta po zdanění na 1 zaměstnance (v tis.Kč)	63,83	195,43	299,43	79,00

5.8 Údaje o kapitálu záložny

5.8.1 Souhrnná informace o podmínkách a charakteru kapitálu a jeho složek

Podnikatelská družstevní záložna stanovuje kapitál na individuálním základě. V případě PDZ se kapitál skládá pouze z původního kapitálu (složka Tier 1). Tento kapitál je tvořen zejména splacenými členskými vklady, které k 30.09.2011 činí 37 230 tis. Kč. Další významnou položkou jsou povinné rezervní a rizikové fondy ve výši 6 713 tis. Kč (tato položka byla na základě rozhodnutí členské schůze konané dne 29.06.2011 navýšena o veškerý zisk po zdanění za rok 2010). K 30.09.2011 dosáhla PDZ zisku ve výši 383 tis. Kč, tento zisk však není schválen auditorem (PDZ sestavuje mezitímní účetní závěrku ověřovanou auditorem) a tudíž není součástí původního kapitálu. Původní kapitál je dále ponížen o odčitatelnou položku ve výši 223 tis. Kč, kterou představuje nehmotný majetek jiný než goodwill.

5.8.2 Souhrnná výše kapitálu a odčitatelných položek

(v tis. Kč)	30.09.2011	30.06.2011	31.03.2011	31.12.2010
Kapitál	43 720	43 666	43 087	43 063
Původní kapitál (Tier 1)	43 720	43 666	43 087	43 063
Splacené členské vklady členů DZ	37 230	37 200	37 200	37 200
Rezervní fondy a nerozdělený zisk	6 713	6 713	6 160	6 160
Povinné rezervní a rizikové fondy	6 713	6 713	6 160	6 160
Ostatní fondy z rozdělení zisku	0	0	0	0
Nerozdělený zisk z předchozích období	0	0	0	0
Zisk za účetní období po zdanění	0	0	0	0
Neuhrazená ztráta z předchozího období	0	0	0	0
Výsledné kurzové rozdíly z konsolidace	0	0	0	0
Zisk za běžné účetní období	0	0	0	0
Ztráta za běžné účetní období	0	0	0	0
Čistý zisk z kapitalizace bud. příjmů ze sekuritizace	0	0	0	0
Zisk/ztráta z ocenění závazků v RH z titulu úvěr. rizika	0	0	0	0
Další odčitatelné položky z původního kapitálu	-223	-247	-273	-297
Goodwill	0	0	0	0
Nehmotný majetek jiný než goodwill	-223	-247	-273	-297
Negat. oceň. rozdíl ze změn RH realiz. kapitál. nástrojů	0	0	0	0
Dodatkový kapitál (Tier 2)	0	0	0	0
Odčitatelné položky od původ. a dodat. kapitálu (Tier 1 + Tier 2)	0	0	0	0
Kapitál na krytí tržního rizika (Tier 3)	0	0	0	0

5.9 Údaje o kapitálových požadavcích

5.9.1 Souhrnná informace o přístupu PDZ k posuzování dostatečnosti vnitřně stanoveného kapitálu

Na základě pravidel Basel II je Podnikatelská družstevní záložna povinna vymezit svůj systém vnitřně stanoveného kapitálu (dále jen „SVSK“). SVSK se stal součástí celkového řídicího a kontrolního systému PDZ a je plně oddělen od obchodní činnosti, což naplňuje požadavek zamezení střetu zájmů. Hlavní podstatou SVSK je:

- stanovení a průběžné posuzování vnitřně stanovené kapitálové potřeby – vymezení a kvantifikace hlavních podstupovaných rizik (úvěrové riziko, riziko likvidity, operační riziko, tržní (úrokové, měnové, akciové a komoditní) riziko, riziko reputační a strategické). Za hlavní rizika, kterým je PDZ vystavena a jejichž kvantifikace je podkladem pro stanovení SVSK, lze považovat riziko úvěrové, operační a riziko likvidity,
- plánování a průběžné udržování kapitálových zdrojů ke krytí těchto rizik – vymezení vnitřních kapitálových zdrojů ke krytí rizik se shoduje s vymezením složek kapitálu pro účely stanovení minimální kapitálové přiměřenosti (Pilíř 1).

Vzhledem k velikosti, struktuře a rozsahu činností PDZ není zřízena samostatná pozice manažera SVSK, ale tato funkce je přiřazena pracovníkovi majícímu v kompetenci řízení rizik. Tento pracovník je zodpovědný za celkové fungování SVSK, sledování rizik, jejich krytí kapitálem a současně i za vyhodnocování tohoto systému a informování představenstva.

5.9.2 Výše kapitálových požadavků

(v tis. Kč)	30.09.2011	30.06.2011	31.03.2011	31.12.2010
Kapitálové požadavky celkem	5 896	5 749	5 657	6 331
Kap. požadavek k úvěr. riziku při STA k expozicím celkem	4 525	4 378	4 503	5 177
Kap. požadavek k expoz. vůči institucím	1 312	1 519	1 283	1 976
Kap. požadavek k podnikovým expozicím	2 963	2 609	2 617	2 543
Kap. požadavek k expozicím zajištěným nemovitostmi	161	158	523	578
Kap. požadavek k ostatním expozicím	89	92	80	80
Kap. požadavek k pozičnímu, měnovému a komoditnímu riziku celkem	0	0	0	0
Kap. požadavek k operačnímu riziku celkem	1 371	1 371	1 154	1 154
Kap. požadavek k oper. riziku při BIA	1 371	1 371	1 154	1 154