



## **Informace o Podnikatelské družstevní záložně k 30.09.2012**

uveřejňované dle § 7b zákona č. 87/1995 Sb., o spořitelních a úvěrních družstvech, ve znění pozdějších předpisů, zpracované dle vyhlášky č. 123/2007 Sb., o pravidlech obezřetného podnikání bank, spořitelních a úvěrních družstvech a obchodníků s cennými papíry.

## Obsah

<b><u>1. ZÁKLADNÍ INFORMACE O PODNIKATELSKÉ DRUŽSTEVNÍ ZÁLOŽNĚ (DÁLE TAKÉ PDZ)</u></b>	<b>3</b>
1.1 STATUTÁRNÍ ORGÁN – PŘEDSTAVENSTVO	4
1.2 KONTROLNÍ KOMISE	4
1.3 ÚVĚROVÁ KOMISE	5
<b><u>2. ÚDAJE O ČLENECH S KVALIFIKOVANOU ÚČASTÍ A DALŠÍM ČLENSKÝM VKLADEM</u></b>	<b>6</b>
2.1 ČLENOVÉ S KVALIFIKOVANOU ÚČASTÍ	6
2.2 ČLENOVÉ S DALŠÍM ČLENSKÝM VKLADEM	6
<b><u>3. INFORMACE O STRUKTUŘE KONSOLIDAČNÍHO CELKU, JEHOŽ JE PDZ SOUČÁSTÍ</u></b>	<b>7</b>
<b><u>4. INFORMACE O ČINNOSTI PDZ</u></b>	<b>7</b>
<b><u>5. INFORMACE O FINANČNÍ SITUACI PDZ</u></b>	<b>9</b>
5.1 ČTVRTLETNÍ ROZVAHA	9
5.2 ČTVRTLETNÍ VÝKAZ ZISKU A ZTRÁT	11
5.3 INFORMACE O POHLEDÁVKÁCH Z FINANČNÍCH ČINNOSTÍ BEZ SELHÁNÍ A SE SELHÁNÍM	12
5.4 INFORMACE O POHLEDÁVKÁCH BEZ ZNEHODNOCENÍ A SE ZNEHODNOCENÍM	16
5.5 INFORMACE O RESTRUKTURALIZOVANÝCH POHLEDÁVKÁCH	17
5.6 INFORMACE O DERIVÁTECH	17
5.7 POMĚROVÉ UKAZATELE ZÁLOŽNY	17
5.8 ÚDAJE O KAPITÁLU ZÁLOŽNY	18
5.9 ÚDAJE O KAPITÁLOVÝCH POŽADAVCÍCH	19

## 1. Základní informace o Podnikatelské družstevní záložně (dále také PDZ)

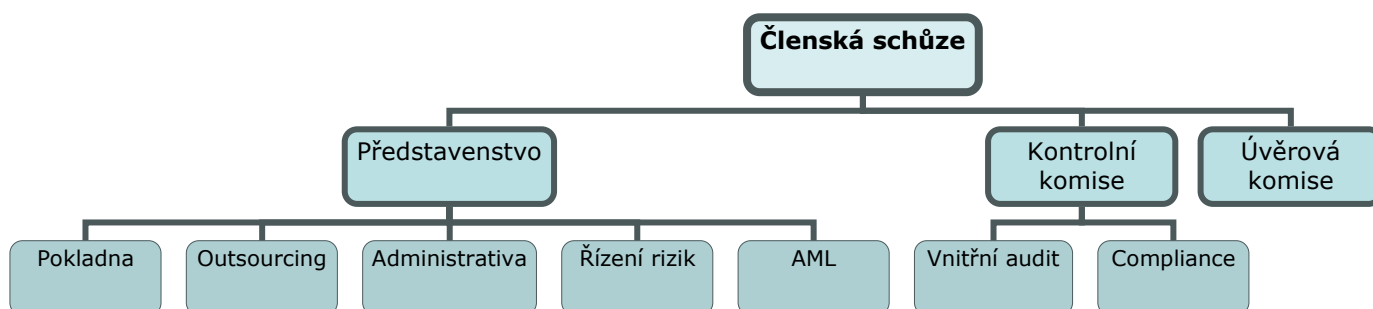
Obchodní firma: Podnikatelská družstevní záložna  
IČ: 630 83 868

Právní forma: spořitelní a úvěrní družstvo

Sídlo: Celetná 17/595, 110 00 Praha 1

Ustavující členská schůze družstva:	04.09.1995
Počet zakládajících členů družstva:	34
Počet členů PDZ k 30.09.2012:	98
Základní členský vklad:	30.000,- Kč
Jednorázové zápisné:	5.000,- Kč
Datum zápisu družstva do obchodního rejstříku:	01.01.1996
Datum zápisu poslední změny:	09.02.2012
Důvod změny zápisu:	změna adresy trvalého pobytu předsedy představenstva
Zapisovaný základní kapitál (zapsáno 11.11.2005):	35.000.000,- Kč
Výše splaceného základního kapitálu (dále také „ZK“):	37.440.000,- Kč
Rozsah zvýšení ZK od 30.06.2012:	90.000,- Kč
Způsob zvýšení ZK:	vznik nových členství
Evidenční stav zaměstnanců k 30.09.2012:	9
Přepočtený průměrný evidenční stav zaměstnanců: (za 3. čtvrtletí 2012)	6
Počet organizačních jednotek:	1

Organizační struktura PDZ:



Podnikatelská družstevní záložna nemá k 30.09.2012 žádnou další organizační složku na území České republiky ani v zahraničí.

## 1.1 Statutární orgán – představenstvo

Předseda představenstva: Mgr. Tereza Bisová  
Místopředseda představenstva: Jitka Urbanová  
Člen představenstva: Jan Stáhlík

**Mgr. Tereza Bisová** působí v představenstvu Podnikatelské družstevní záložny od 02.03.2006. Je způsobilá pro výkon funkce člena představenstva, neboť je osobou důvěryhodnou a odborně způsobilou ve smyslu zákona o spořitelních a úvěrních družstvech. Paní Mgr. Tereza Bisová není členkou v orgánech žádných jiných právnických osob.

**Jitka Urbanová** je členem představenstva záložny od 02.03.2006. Je způsobilá pro výkon funkce člena představenstva, neboť je osobou důvěryhodnou a odborně způsobilou ve smyslu zákona o spořitelních a úvěrních družstvech. Paní Jitka Urbanová není členkou v orgánech žádných jiných právnických osob.

**Jan Stáhlík** působí v představenstvu záložny rovněž od 02.03.2006. Je způsobilý pro výkon funkce člena představenstva, neboť je osobou důvěryhodnou a odborně způsobilou ve smyslu zákona o spořitelních a úvěrních družstvech. Pan Jan Stáhlík není členem v orgánech žádných jiných právnických osob.

## 1.2 Kontrolní komise

Předseda kontrolní komise: Mgr. Robert Zelenka  
Místopředseda kontrolní komise: Milena Křížková  
Člen kontrolní komise: Mgr. Martina Bahbouhová

**Mgr. Robert Zelenka** byl zvolen členem kontrolní komise členskou schůzí dne 25.06.2008. Pan Mgr. Robert Zelenka je jediným společníkem ve společnosti Galerie Gema s.r.o., dále je předsedou výboru SPOLEČENSTVÍ VLASTNÍKŮ JEDNOTEK OBYTNÉHO DOMU U JÍZDÁRNÝ č.p. 999, 184 00 PRAHA 8 – DOLNÍ CHABRY a společníkem ve společnosti E-kurzy Orange Tree s.r.o.

**Milena Křížková** byla znovuzvolena za člena kontrolní komise členskou schůzí dne 11.09.2012. Paní Milena Křížková není členkou v orgánech žádných jiných právnických osob.

**Mgr. Martina Bahbouhová** byla znovuzvolena za člena kontrolní komise členskou schůzí dne 02.03.2011. Paní Mgr. Martina Bahbouhová je společníkem a jednatelem ve společnosti FINDIART s.r.o., dále je předsedou dozorčí rady ve společnosti QED GROUP a.s.

Kontrolní komise plní v rámci Podnikatelské družstevní záložny funkci výboru pro audit.

### **1.3 Úvěrová komise**

Předseda úvěrové komise: Ing. Zdeněk Truhlář

Místopředseda úvěrové komise: Ing. Hana Kosová

Člen úvěrové komise: Alena Neumannová

**Ing. Zdeněk Truhlář** byl zvolen členem úvěrové komise členskou schůzí dne 25.06.2009. Pan Ing. Zdeněk Truhlář není členem v orgánech žádných jiných právnických osob.

**Ing. Hana Kosová** byla zvolena členem úvěrové komise členskou schůzí dne 24.11.2010. Paní Ing. Hana Kosová není členkou v orgánech žádných jiných právnických osob.

**Alena Neumannová** byla znovuzvolena za člena úvěrové komise členskou schůzí dne 11.09.2012. Paní Alena Neumannová není členkou v orgánech žádných jiných právnických osob.

Žádný ze členů volených orgánů nebyl v minulosti odsouzen pro trestný čin majetkové či jiné povahy a jsou tedy dle zákona o spořitelních a úvěrních družstvech bezúhonnými osobami.

Odborná způsobilost, důvěryhodnost a zkušenost členů volených orgánů, ve smyslu § 2a, odst. 5, 6, 7, 8 a 9 zákona č. 87/1995 Sb., o spořitelních a úvěrních družstvech, byla posouzena a schválena Českou národní bankou.

Podnikatelská družstevní záložna neposkytla úvěry členům představenstva, kontrolní komise ani úvěrové komise, ani za ně nevydala záruky.

## **2. Údaje o členech s kvalifikovanou účastí a dalším členským vkladem**

### **2.1 Členové s kvalifikovanou účastí**

GEMA ART GROUP a.s.

Haštalská 760/27, 110 00 Praha 1, Česká republika

Podíl na hlasovacích právech 18,51%

Gozer Financial Services GmbH

Kubeckgasse 18/14, 1030 Vídeň, Rakousko

Podíl na hlasovacích právech 18,51%

WASTECH a.s.

Ostružinová 36/3175, 106 00 Praha 10, Česká republika

Podíl na hlasovacích právech 18,51%

### **2.2 Členové s dalším členským vkladem**

CAMARGO consulting s.r.o.

Sádky 316/15, 171 00 Praha 7 – Troja, Česká republika

Podíl na hlasovacích právech 4,49%

GEMACOM s.r.o.

Haštalská 760/27, 110 00 Praha 1, Česká republika

Podíl na hlasovacích právech 4,49%

DISTAV Construction a.s.

Biskupský dvůr 2095/8, 110 00 Praha 1, Česká republika

Podíl na hlasovacích právech 4,49%

REDBRICK, s.r.o.

Radhoštská 1771/19, 130 00 Praha 3, Česká republika

Podíl na hlasovacích právech 4,49%

Optimum stavební spol. s r.o.

Smotlachova 583/4, 142 00 Praha 4 - Kamýk, Česká republika

Podíl na hlasovacích právech 4,49%

Jan Stáhlík

Podíl na hlasovacích právech 4,49%

RNDr. Pavel Wurst

Podíl na hlasovacích právech 4,49%

Mgr. Štěpánka Bahbouhová

Podíl na hlasovacích právech 4,49%

Mgr. Tereza Bisová

Podíl na hlasovacích právech 1,68%

### **3. Informace o struktuře konsolidačního celku, jehož je PDZ součástí**

Podnikatelská družstevní záložna není součástí konsolidačního celku.

### **4. Informace o činnosti PDZ**

Předmět podnikání zapsaný v obchodním rejstříku:

- přijímání vkladů od členů,
- poskytování úvěrů členům,
- platební styk, zúčtování a vydávání a správa platebních prostředků pro členy,
- poskytování záruk ve formě ručení nebo bankovní záruky za členy.

Přehled činností skutečně vykonávaných:

(1) Podnikatelská družstevní záložna je oprávněna dle vydaného povolení působit jako družstevní záložna a v rámci svého podnikání vykonávat níže uvedené činnosti dle § 3 odst. 1 zákona č. 87/1995 Sb., o spořitelních a úvěrních družstvech, ve znění pozdějších předpisů:

- přijímání vkladů od členů,
- poskytování úvěrů členům,
- platební styk, zúčtování a vydávání a správa platebních prostředků pro členy,
- poskytování záruk ve formě ručení nebo bankovní záruky za členy.

(2) Podnikatelská družstevní záložna je výlučně za účelem zajištění povolených činností podle § 3 odst. 1 zákona č. 87/1995 Sb., o spořitelních a úvěrních družstvech, ve znění pozdějších předpisů, oprávněna:

a) ukládat vklady v družstevních záložnách a bankách a u poboček zahraničních bank,

b) přijímat úvěry od družstevních záložen a bank,

c) nabývat majetek a disponovat s ním,

d) obchodovat na vlastní účet s registrovanými cennými papíry, a to s omezením uvedeným v odst. (3).

(3) V rámci výkonu činnosti podle odst. (2) písm. d) je Podnikatelská družstevní záložna oprávněna nabývat státní dluhopisy a dluhopisy, za které převzal stát záruku, dluhopisy, jejichž emitentem je Česká národní banka, hypoteční zástavní listy, komunální obligace a dluhopisy vydané centrálními bankami členských států OECD, za které převzaly tyto státy záruku.

Toto povolení je Podnikatelské družstevní záložně uděleno na dobu neurčitou.

Přehled činností, jejichž vykonávání nebo poskytování bylo Českou národní bankou omezeno nebo vyloučeno:

- žádné.



## 5. Informace o finanční situaci PDZ

### 5.1 Čtvrtletní rozvaha

<b>AKTIVA (tis. Kč)</b>	<b>30.09.2012</b>	<b>30.06.2012</b>	<b>31.03.2012</b>	<b>31.12.2011</b>
<b>Aktiva celkem</b>	<b>156 604</b>	<b>156 971</b>	<b>192 061</b>	<b>212 116</b>
<b>Pokladní hotovost a pohledávky vůči centrálním bankám</b>	<b>50 366</b>	<b>39 982</b>	<b>26 557</b>	<b>59 509</b>
Pokladní hotovost	45 346	34 966	21 547	59 509
Pohledávky vůči centrálním bankám	5 020	5 016	5 010	0
<b>Finanční aktiva k obchodování</b>	<b>0</b>	<b>0</b>	<b>0</b>	<b>0</b>
<b>Finanční aktiva v reálné hodnotě vykáz. do zisku nebo ztráty</b>	<b>0</b>	<b>0</b>	<b>0</b>	<b>0</b>
<b>Realizovatelná finanční aktiva</b>	<b>0</b>	<b>0</b>	<b>0</b>	<b>0</b>
<b>Úvěry a jiné pohledávky</b>	<b>105 156</b>	<b>115 548</b>	<b>164 135</b>	<b>151 350</b>
<b>Finanční investice držené do splatnosti</b>	<b>0</b>	<b>0</b>	<b>0</b>	<b>0</b>
<b>Zajišťovací deriváty s kladnou reálnou hodnotou</b>	<b>0</b>	<b>0</b>	<b>0</b>	<b>0</b>
<b>Kladné změny reálné hodnoty portfolia zajišťovacích nástrojů</b>	<b>0</b>	<b>0</b>	<b>0</b>	<b>0</b>
<b>Hmotný majetek</b>	<b>458</b>	<b>440</b>	<b>273</b>	<b>295</b>
Pozemky, budovy a zařízení	458	440	273	295
Investice do nemovitostí	0	0	0	0
<b>Nehmotný majetek</b>	<b>254</b>	<b>305</b>	<b>357</b>	<b>237</b>
<b>Účasti v přidružených a ovládaných osobách a ve spol. podnicích</b>	<b>0</b>	<b>0</b>	<b>0</b>	<b>0</b>
<b>Daňové pohledávky</b>	<b>56</b>	<b>375</b>	<b>375</b>	<b>375</b>
<b>Ostatní aktiva</b>	<b>314</b>	<b>321</b>	<b>364</b>	<b>350</b>
<b>Neoběžná aktiva a vyřazované skupiny určené k prodeji</b>	<b>0</b>	<b>0</b>	<b>0</b>	<b>0</b>

<b>PASIVA (tis. Kč)</b>	<b>30.09.2012</b>	<b>30.06.2012</b>	<b>31.03.2012</b>	<b>31.12.2011</b>
<b>Závazky a vlastní kapitál celkem</b>	<b>156 604</b>	<b>156 971</b>	<b>192 061</b>	<b>212 116</b>
<b>Závazky celkem</b>	<b>150 243</b>	<b>150 433</b>	<b>185 406</b>	<b>205 234</b>
Vklady, úvěry a ostatní finanční závazky vůči centr. bankám	0	0	0	0
Finanční závazky k obchodování	0	0	0	0
Finanční závazky v reálné hodnotě vykázané do zisku/ztráty	0	0	0	0
Finanční závazky v naběhlé hodnotě	112 515	112 799	147 562	167 328
Finanční závazky spojené s převáděnými aktivy	0	0	0	0
Zajišťovací deriváty se zápornou reálnou hodnotou	0	0	0	0
Záporné změny reál. hodnoty portfolia zajišťovaných nástrojů	0	0	0	0
Rezervy	0	0	0	0
Daňové závazky	0	0	0	0
Ostatní závazky	288	284	464	496
Základní kapitál družstevní záložny splatný na požádání	37 440	37 350	37 380	37 410
Splacený zákl. kapitál druž. záložny splatný na požádání	37 440	37 350	37 380	37 410
Nesplacený zákl. kapitál druž. záložny splatný na požádání	0	0	0	0
Závazky spojené s vyřazovanými skupinami určenými k prodeji	0	0	0	0
<b>Vlastní kapitál celkem</b>	<b>6 361</b>	<b>6 538</b>	<b>6 655</b>	<b>6 882</b>
Základní kapitál	0	0	0	0
Splacený základní kapitál	0	0	0	0
Nesplacený základní kapitál	0	0	0	0
Další vlastní kapitál	0	0	0	0
Fondy z přecenění a ostatních oceňovacích rozdílů	0	0	0	0
Rezervní fondy	6 882	6 882	6 713	6 713
Nerozdělený zisk (neuhrazená ztráta) z předchozích období	0	0	169	0
Zisk (ztráta) za běžné účetní období	-521	-344	-227	169

## 5.2 Čtvrtletní výkaz zisku a ztrát

(tis. Kč)	30.09.2012	30.06.2012	31.03.2012	31.12.2011
<b>Zisk z finanční a provozní činnosti</b>	<b>2 961</b>	<b>1 947</b>	<b>794</b>	<b>5 071</b>
Úrokové výnosy	2 509	1 673	821	4 547
Úrokové náklady	-135	-135	-135	-921
Náklady na základní kapitál splatný na požádání	0	0	0	0
Výnosy z dividend	0	0	0	0
Výnosy z poplatků a provizí	748	442	138	1 129
Náklady na poplatky a provize	-41	-32	-24	-31
Realizované Z/Z z fin.aktiv a závazků nevykáz. v RH do Z/Z	0	0	0	0
Zisk (ztráta) z finančních aktiv a závazků k obchodování	0	0	0	0
Zisk (ztráta) z finančních aktiv a závazků v RH vykázané do Z/Z	0	0	0	0
Zisk (ztráta) ze zajišťovacího účetnictví	0	0	0	0
Kurzové rozdíly	-4	-1	-6	1
Zisk (ztráta) z odúčtování aktiv j. než držených k prodeji	0	0	0	0
Ostatní provozní výnosy	15	0	0	346
Ostatní provozní náklady	-131	0	0	0
<b>Správní náklady</b>	<b>-3 268</b>	<b>-2 156</b>	<b>-963</b>	<b>-4 582</b>
Náklady na zaměstnance	-1 858	-1 176	-526	-2 042
Mzdy a platy	-1 373	-869	-388	-1 504
Sociální a zdravotní pojištění	-467	-295	-132	-511
Penzijní a podobné výdaje	-18	-12	-6	-23
Náklady na dočasné zaměstnance	0	0	0	0
Odměny - vlastní kapitálové nástroje	0	0	0	0
Ostatní náklady na zaměstnance	0	0	0	-4
Ostatní správní náklady	-1 410	-980	-437	-2540
Náklady na reklamu	0	0	0	0
Náklady na poradenství	-12	-6	0	-86
Náklady na informační technologie	-61	-50	-30	-292
Náklady na outsourcing	-225	-150	-75	-368
Nájemné	-695	-430	-210	-854
Jiné správní náklady	-417	-344	-122	-940
<b>Odpisy</b>	<b>-214</b>	<b>-135</b>	<b>-58</b>	<b>-219</b>
Odpisy pozemků, budov a zařízení	-75	-47	-22	-107
Odpisy investic do nemovitostí	0	0	0	0
Odpisy nehmotného majetku	-139	-88	-36	-112
<b>Tvorba rezerv</b>	<b>0</b>	<b>0</b>	<b>0</b>	<b>0</b>
<b>Ztráty ze znehodnocení</b>	<b>0</b>	<b>0</b>	<b>0</b>	<b>0</b>
Ztráty ze znehodnocení fin.aktiv nevykázaných v RH do Z/Z	0	0	0	0
Ztráty ze znehodnocení nefinančních aktiv	0	0	0	0
<b>Negativní goodwill bezprostředně zahrnutý do výkazu Z/Z</b>	<b>0</b>	<b>0</b>	<b>0</b>	<b>0</b>
<b>Podíl na Z/Z přídr. a ovládaných osob a společných podniků</b>	<b>0</b>	<b>0</b>	<b>0</b>	<b>0</b>
<b>Zisk nebo ztráta z neoběžných aktiv a vyřazovaných skupin</b>	<b>0</b>	<b>0</b>	<b>0</b>	<b>0</b>
<b>Zisk nebo ztráta z pokračujících činností před zdaněním</b>	<b>-521</b>	<b>-344</b>	<b>-227</b>	<b>270</b>
<b>Náklady na daň z příjmu</b>	<b>0</b>	<b>0</b>	<b>0</b>	<b>-101</b>
<b>Zisk nebo ztráta z pokračujících činností po zdanění</b>	<b>-521</b>	<b>-344</b>	<b>-227</b>	<b>169</b>
<b>Zisk nebo ztráta z ukončované činnosti po zdanění</b>	<b>0</b>	<b>0</b>	<b>0</b>	<b>0</b>
<b>Zisk nebo ztráta po zdanění</b>	<b>-521</b>	<b>-344</b>	<b>-227</b>	<b>169</b>

### 5.3 Informace o pohledávkách z finančních činností bez selhání a se selháním

k 30.09.2012

(v tis. Kč)	Hodnota před znehodnocením	Účetní hodnota (netto)	Opravné položky k jednotlivým pohledávkám	Opravné položky k port. pohled. jednotlivě bez znehodnocení	Opravné položky k portfoliu jednotlivě nevýznam. pohledávek	Kumulovaná ztráta z ocenění reálnou hodnotou
<b>Pohledávky z finančních činností celkem</b>	<b>105 156</b>	<b>105 156</b>	<b>0</b>	<b>0</b>	<b>0</b>	<b>0</b>
Pohledávky za úvěrovými institucemi	63 063	63 063	0	0	0	0
Pohledávky za úvěrovými institucemi bez selhání	63 063	63 063	0	0	0	0
Standardní pohledávky za úvěrovými institucemi	63 063	63 063				
Sledované pohledávky za úvěrovými institucemi						
Pohledávky za úvěrovými institucemi se selháním	0	0	0	0	0	0
Nestandardní pohledávky za úvěrovými institucemi						
Pochybné pohledávky za úvěrovými institucemi						
Ztrátové pohledávky za úvěrovými institucemi						
Pohledávky za jinými osobami než úvěr.institucemi	42 093	42 093	0	0	0	0
Pohledávky za j. osobami než úvěr.institucemi bez selhání	42 093	42 093	0	0	0	0
Standardní pohledávky za jinými osobami než úvěr.institucemi	42 093	42 093				
Sledované pohledávky za jin. osobami než úvěr.institucemi						
Pohledávky za jin. osobami než úvěr.institucemi se selháním	0	0	0	0	0	0
Nestandardní pohledávky za jinými osobami než úvěr. institucemi						
Pochybné pohledávky za jinými osobami než úvěr.institucemi						
Ztrátové pohledávky za jinými osobami než úvěr.institucemi						

k 30.06.2012

(v tis. Kč)	Hodnota před znehodnocením	Účetní hodnota (netto)	Opravné položky k jednotlivým pohledávkám	Opravné položky k port. pohled. jednotlivě bez znehodnocení	Opravné položky k portfoliu jednotlivě nevýznam. pohledávek	Kumulovaná ztráta z ocenění reálnou hodnotou
<b>Pohledávky z finančních činností celkem</b>	<b>115 548</b>	<b>115 548</b>	<b>0</b>	<b>0</b>	<b>0</b>	<b>0</b>
Pohledávky za úvěrovými institucemi	85 795	85 795	0	0	0	0
Pohledávky za úvěrovými institucemi bez selhání	85 795	85 795	0	0	0	0
Standardní pohledávky za úvěrovými institucemi	85 795	85 795				
Sledované pohledávky za úvěrovými institucemi						
Pohledávky za úvěrovými institucemi se selháním	0	0	0	0	0	0
Nestandardní pohledávky za úvěrovými institucemi						
Pochybné pohledávky za úvěrovými institucemi						
Ztrátové pohledávky za úvěrovými institucemi						
Pohledávky za jinými osobami než úvěr.institucemi	29 753	29 753	0	0	0	0
Pohledávky za j. osobami než úvěr.institucemi bez selhání	29 753	29 753	0	0	0	0
Standardní pohledávky za jinými osobami než úvěr.institucemi	29 753	29 753				
Sledované pohledávky za jin. osobami než úvěr.institucemi						
Pohledávky za jin. osobami než úvěr.institucemi se selháním	0	0	0	0	0	0
Nestandardní pohledávky za jinými osobami než úvěr. institucemi						
Pochybné pohledávky za jinými osobami než úvěr.institucemi						
Ztrátové pohledávky za jinými osobami než úvěr.institucemi						

k 31.03.2012

(v tis. Kč)	Hodnota před znehodnocením	Účetní hodnota (netto)	Opravné položky k jednotlivým pohledávkám	Opravné položky k port. pohled. jednotlivě bez znehodnocení	Opravné položky k portfoliu jednotlivě nevýznam. pohledávek	Kumulovaná ztráta z ocenění reálnou hodnotou
<b>Pohledávky z finančních činností celkem</b>	<b>164 135</b>	<b>164 135</b>	<b>0</b>	<b>0</b>	<b>0</b>	<b>0</b>
Pohledávky za úvěrovými institucemi	116 346	116 346	0	0	0	0
Pohledávky za úvěrovými institucemi bez selhání	116 346	116 346	0	0	0	0
Standardní pohledávky za úvěrovými institucemi	116 346	116 346				
Sledované pohledávky za úvěrovými institucemi						
Pohledávky za úvěrovými institucemi se selháním	0	0	0	0	0	0
Nestandardní pohledávky za úvěrovými institucemi						
Pochybné pohledávky za úvěrovými institucemi						
Ztrátové pohledávky za úvěrovými institucemi						
Pohledávky za jinými osobami než úvěr.institucemi	47 789	47 789	0	0	0	0
Pohledávky za j. osobami než úvěr.institucemi bez selhání	47 789	47 789	0	0	0	0
Standardní pohledávky za jinými osobami než úvěr.institucemi	47 789	47 789				
Sledované pohledávky za jin. osobami než úvěr.institucemi						
Pohledávky za jin. osobami než úvěr.institucemi se selháním	0	0	0	0	0	0
Nestandardní pohledávky za jinými osobami než úvěr. institucemi						
Pochybné pohledávky za jinými osobami než úvěr.institucemi						
Ztrátové pohledávky za jinými osobami než úvěr.institucemi						

k 31.12.2011

(v tis. Kč)	Hodnota před znehodnocením	Účetní hodnota (netto)	Opravné položky k jednotlivým pohledávkám	Opravné položky k port. pohled. jednotlivě bez znehodnocení	Opravné položky k portfoliu jednotlivě nevýznam. pohledávek	Kumulovaná ztráta z ocenění reálnou hodnotou
<b>Pohledávky z finančních činností celkem</b>	<b>151 350</b>	<b>151 350</b>	<b>0</b>	<b>0</b>	<b>0</b>	<b>0</b>
Pohledávky za úvěrovými institucemi	112 458	112 458	0	0	0	0
Pohledávky za úvěrovými institucemi bez selhání	112 458	112 458	0	0	0	0
Standardní pohledávky za úvěrovými institucemi	112 458	112 458				
Sledované pohledávky za úvěrovými institucemi						
Pohledávky za úvěrovými institucemi se selháním	0	0	0	0	0	0
Nestandardní pohledávky za úvěrovými institucemi						
Pochybné pohledávky za úvěrovými institucemi						
Ztrátové pohledávky za úvěrovými institucemi						
Pohledávky za jinými osobami než úvěr.institucemi	38 892	38 892	0	0	0	0
Pohledávky za j. osobami než úvěr.institucemi bez selhání	38 892	38 892	0	0	0	0
Standardní pohledávky za jinými osobami než úvěr.institucemi	38 892	38 892				
Sledované pohledávky za jin. osobami než úvěr.institucemi						
Pohledávky za jin. osobami než úvěr.institucemi se selháním	0	0	0	0	0	0
Nestandardní pohledávky za jinými osobami než úvěr. institucemi						
Pochybné pohledávky za jinými osobami než úvěr.institucemi						
Ztrátové pohledávky za jinými osobami než úvěr.institucemi						

#### 5.4 Informace o pohledávkách bez znehodnocení a se znehodnocením

k 30.09.2012	Hodnota před znehodnocením		Opravné položky	Kumulovaná ztráta z ocenění reálnou hodnotou	Účetní hodnota (netto)	
	Pohledávky oceňované naběhlou hodnotou	Pohledávky oceňované reálnou hodnotou			Pohledávky oceňované naběhlou hodnotou	Pohledávky oceňované reálnou hodnotou
(v tis. Kč)						
Pohledávky bez znehodnocení	110 176	0	X	X	110 176	0
Pohledávky se znehodnocením	0	0	0	0	0	0

k 30.06.2012	Hodnota před znehodnocením		Opravné položky	Kumulovaná ztráta z ocenění reálnou hodnotou	Účetní hodnota (netto)	
	Pohledávky oceňované naběhlou hodnotou	Pohledávky oceňované reálnou hodnotou			Pohledávky oceňované naběhlou hodnotou	Pohledávky oceňované reálnou hodnotou
(v tis. Kč)						
Pohledávky bez znehodnocení	120 564	0	X	X	120 564	0
Pohledávky se znehodnocením	0	0	0	0	0	0

k 31.03.2012	Hodnota před znehodnocením		Opravné položky	Kumulovaná ztráta z ocenění reálnou hodnotou	Účetní hodnota (netto)	
	Pohledávky oceňované naběhlou hodnotou	Pohledávky oceňované reálnou hodnotou			Pohledávky oceňované naběhlou hodnotou	Pohledávky oceňované reálnou hodnotou
(v tis. Kč)						
Pohledávky bez znehodnocení	169 145	0	X	X	169 145	0
Pohledávky se znehodnocením	0	0	0	0	0	0

k 31.12.2011	Hodnota před znehodnocením		Opravné položky	Kumulovaná ztráta z ocenění reálnou hodnotou	Účetní hodnota (netto)	
	Pohledávky oceňované naběhlou hodnotou	Pohledávky oceňované reálnou hodnotou			Pohledávky oceňované naběhlou hodnotou	Pohledávky oceňované reálnou hodnotou
(v tis. Kč)						
Pohledávky bez znehodnocení	151 350	0	X	X	151 350	0
Pohledávky se znehodnocením	0	0	0	0	0	0



## 5.5 Informace o restrukturalizovaných pohledávkách

Během daného účetního období nebyly restrukturalizovány žádné pohledávky z finanční činnosti.

## 5.6 Informace o derivátech

PDZ nemá k 30.09.2012 evidovány žádné deriváty.

## 5.7 Poměrové ukazatele záložny

Poměrové ukazatele	30.09.2012	30.06.2012	31.03.2012	31.12.2011
Kapitálová přiměřenost	97,75%	94,93%	55,74%	54,58%
Rentabilita průměrných aktiv (ROAA)	-0,38%	-0,35%	-0,42%	0,09%
Rentabilita průměr. původ. kapitálu (ROAE)	-1,59%	-1,58%	-2,08%	0,39%
Aktiva na 1 zaměstnance (v tis.Kč)	17 400,44	19 621,38	24 007,63	26 514,50
Správní náklady na 1 zaměstnance (v tis.Kč)	484,15	539,00	481,50	572,75
Zisk nebo ztráta po zdanění na 1 zaměstnance (v tis.Kč)	-77,19	-86,00	-113,50	21,13

## 5.8 Údaje o kapitálu záložny

### 5.8.1 Souhrnná informace o podmínkách a hlavních charakteristikách kapitálu a jeho složek

Podnikatelská družstevní záložna stanovuje kapitál na individuálním základě. V případě PDZ se tento kapitál skládá pouze z hlavního původního kapitálu. Tento kapitál je tvořen zejména splacenými členskými vklady, které k 30.09.2012 činí 37 440 tis. Kč. Další významnou položkou jsou povinné rezervní a rizikové fondy ve výši 6 882 tis. Kč (tato položka byla na základě rozhodnutí členské schůze navýšena o veškerý zisk po zdanění za rok 2011). K 30.09.2012 dosáhla PDZ ztráty ve výši 521 tis. Kč, tato ztráta snižuje hodnotu původního kapitálu. Původní kapitál je dále snížen o odčitatelnou položku ve výši 254 tis. Kč, kterou představuje nehmotný majetek jiný než goodwill.

### 5.8.2 Souhrnná výše kapitálu a odčitatelných položek

(v tis. Kč)	30.09.2012	30.06.2012	31.03.2012	31.12.2011
<b>Kapitál</b>	<b>43 547</b>	<b>43 583</b>	<b>43 509</b>	<b>43 886</b>
Původní kapitál (Tier 1)	43 547	43 583	43 509	43 886
Splacené členské vklady členů DZ	37 440	37 350	37 380	37 410
Rezervní fondy a nerozdělený zisk	6 882	6 882	6 713	6 713
Povinné rezervní a rizikové fondy	6 882	6 882	6 713	6 713
Ostatní fondy z rozdělení zisku	0	0	0	0
Nerozdělený zisk z předchozích období	0	0	0	0
Zisk za účetní období po zdanění	0	0	0	0
Neuhrazená ztráta z předchozího období	0	0	0	0
Výsledné kurzové rozdíly z konsolidace	0	0	0	0
Zisk za běžné účetní období	0	0	0	0
Ztráta za běžné účetní období	-521	-344	-227	0
Čistý zisk z kapitalizace bud. příjmů ze sekuritizace	0	0	0	0
Zisk/ztráta z ocenění závazků v RH z titulu úvěr. rizika	0	0	0	0
Další odčitatelné položky z původního kapitálu	-254	-305	-357	-237
Goodwill	0	0	0	0
Nehmotný majetek jiný než goodwill	-254	-305	-357	-237
Negat. oceň. rozdíl ze změn RH realiz. kapitál. nástrojů	0	0	0	0
Hybridní nástroje celkem	0	0	0	0
Dodatkový kapitál (Tier 2)	0	0	0	0
Odčitatelné položky od původ. a dodat. kapitálu (Tier 1 + Tier 2)	0	0	0	0
Kapitál na krytí tržního rizika (Tier 3)	0	0	0	0

## 5.9 Údaje o kapitálových požadavcích

### 5.9.1 Souhrnná informace o přístupu PDZ k posuzování dostatečnosti vnitřně stanoveného kapitálu

Na základě pravidel Basel II je Podnikatelská družstevní záložna povinna vymezit svůj systém vnitřně stanoveného kapitálu (dále jen „SVSK“). SVSK se stal součástí celkového řídicího a kontrolního systému PDZ a je plně oddělen od obchodní činnosti, což naplňuje požadavek zamezení střetu zájmů. Hlavní podstatou SVSK je:

- stanovení a průběžné posuzování vnitřně stanovené kapitálové potřeby – vymezení a kvantifikace hlavních podstupovaných rizik (úvěrové riziko, riziko likvidity, operační riziko, tržní (úrokové, měnové, akciové a komoditní) riziko, riziko reputační a strategické). Za hlavní rizika, kterým je PDZ vystavena a jejichž kvantifikace je podkladem pro stanovení SVSK, lze považovat riziko úvěrové, operační a riziko likvidity,
- plánování a průběžné udržování kapitálových zdrojů ke krytí těchto rizik – vymezení vnitřních kapitálových zdrojů ke krytí rizik se shoduje s vymezením složek kapitálu pro účely stanovení minimální kapitálové přiměřenosti (Přílůž 1).

Vzhledem k velikosti, struktuře a rozsahu činností PDZ není zřízena samostatná pozice manažera SVSK, ale tato funkce je přiřazena pracovníkovi majícímu v kompetenci řízení rizik. Tento pracovník je zodpovědný za celkové fungování SVSK, sledování rizik, jejich krytí kapitálem a současně i za vyhodnocování tohoto systému a informování představenstva.

### 5.9.2 Výše kapitálových požadavků

(v tis. Kč)	30.09.2012	30.06.2012	31.03.2012	31.12.2011
<b>Kapitálové požadavky celkem</b>	<b>3 564</b>	<b>3 673</b>	<b>6 245</b>	<b>6 432</b>
Kap. požadavek k úvěr. riziku při STA k expozicím celkem	2 671	2 780	4 874	5 061
Kap. požadavek k expoz. vůči centráln. vládám a bankám	0	0	0	0
Kap. požadavek k expoz. vůči institucím	1 009	1 373	1 861	1 799
Kap. požadavek k podnikovým expozicím	686	649	2 710	2 997
Kap. požadavek k expozicím zajištěným nemovitostmi	890	643	194	164
Kap. požadavek k ostatním expozicím	86	115	109	101
Kap. požadavek k pozičnímu, měnovému a komoditnímu riziku celkem	0	0	0	0
Kap. požadavek k operačnímu riziku celkem	893	893	1 371	1 371
Kap. požadavek k oper. riziku při BIA	893	893	1 371	1 371